



TOUT CE QUI FAIT L'ACTUALITÉ BAILLARGUOISE

Bai//argues LE MAG'

Numéro #66

Festivités

Retour sur les festivités de Noël à Baillargues

Dossier spécial

Services et qualité de vie

Association

Portrait de l'association
Groupement de Parents d'Élèves

Citoyenneté

Le recensement de la population 2026



LE MAGAZINE DE L'EHPAD LOUIS LAGET,
LA LOUIS'ZETTE, VOUS EST OFFERT EN SUPPLÉMENT



Sommaire



3. Édito

4. En images

Retour sur

8. • Baillargues *la Lumineuse*



11. • Noël à l'EHPAD Louis Laget

12. • La carte de vœux 2026

13. En Métropole

• Inauguration de Milleformes Montpellier



14. **Dossier spécial**

Services et qualité de vie

- La propreté au quotidien
- Relais Petite Enfance
- Restauration scolaire

22. Le Groupement des Parents d'Elèves

• Portrait de l'association

23. Centre Communal d'Action Sociale

• Week-end des Aînés 2026

24. Recensement 2026

26. L'agenda

27. Cuisine de saison
Informations utiles
Carnet rose



Une question ? Une suggestion à faire ?

N'hésitez pas à nous contacter : communication@ville-baillargues.fr

Rédaction et PAO : direction de la communication

Comité de rédaction : direction générale des services

Photos : photothèque municipale

Impression : JM Impression

L'ÉDITO

Conformément à la délibération adoptée à l'unanimité par le Conseil Municipal le 3 juillet 2025 et afin de respecter les règles édictées par le Code Électoral, l'édito du maire sera suspendu jusqu'au prochain renouvellement du Conseil Municipal.

- EN IMAGES -

CULTURE



LE 27 ET 28 SEPTEMBRE EXPOSITION DE MICKAËL MOUROT

L'univers poétique de Mickaël MOUROT a séduit les visiteurs de la Galerie Reynaud. Entre ruines et paysages du sud, son exposition a offert un voyage captivant où mémoire, lumière et imaginaire se rencontrent.



DU 11 AU 19 OCTOBRE EXPOSITION DE MIROTA

La Galerie Reynaud a brillé de mille couleurs du avec Fusion d'éclats, l'exposition pétillante de MIROTA. D'inspiration Art Déco et Pop Art, ses "chipies" hautes en couleur ont conquis le public par leur énergie et leur modernité.



LE 8 ET 9 NOVEMBRE EXPOSITION DE DANIEL COULOMB

La Galerie Reynaud a accueilli l'exposition Mémoires de la région de Daniel COULOMB. Entre lumière et nostalgie, ses œuvres ont offert un voyage poétique au cœur du patrimoine et des traces du temps.

ENFANCE, JEUNESSE ET PARENTALITÉ



LE 9 OCTOBRE CONFÉRENCE DE JOSETTE SERRES

La conférence de cette célèbre docteur en psychologie sur les émotions chez l'enfant a rassemblé un large public à la salle des Fêtes. Une soirée riche en échanges et en conseils, organisée dans le cadre du cycle parentalité.



LE 11 OCTOBRE PAR'COUR ! ÉDITION D'AUTOMNE



La 5^e édition a réuni familles et enfants pour une matinée sportive et joyeuse. Une fois de plus, rires, défis et complicité étaient au rendez-vous, avec même un parcours dédié aux tout-petits.

SOLIDARITÉ

LES 28,29 ET 30 NOVEMBRE COLLECTE NATIONALE DE LA BANQUE ALIMENTAIRE

La Collecte a rencontré un beau succès en partenariat avec l'Intermarché de Baillargues. Habitants, bénévoles, Conseil Municipal et jeunes élus du CMJ, se sont mobilisés, permettant d'apporter un soutien précieux à de nombreuses familles.



DU 24 AU 28 NOVEMBRE SEMAINE ANTI-GASPI DANS LES ÉCOLES

Les CP et CE1 ont été sensibilisés au gaspillage alimentaire en pesant les restes de leur repas chaque jour. Verdict, 50g par enfant et par jour : un super score, bien en dessous de la moyenne nationale.



- EN IMAGES -

EHPAD



**DU 6 AU 10
OCTOBRE
SEMAINE BLEUE**

La Semaine Bleue qui s'est déroulée à l'EHPAD a permis d'offrir aux résidents et à leurs accompagnants un programme riche en activités et découvertes. Brunch partagé, loto, ateliers de bien-être, activités sportives et rencontres ludiques ont rythmé la semaine. La visite très attendue des rasateurs a apporté un moment fort en spectacle !

CENTRE COMMUNAL D'ACTION SOCIALE



**LE 13
OCTOBRE
RÉUNION PUBLIQUE
POUR
LA MUTUELLE
COMMUNALE**

La réunion d'information sur la mutuelle communale de Montpellier, organisée avec le CCAS a rassemblé près d'une centaine de participants pour mieux comprendre cette complémentaire santé solidaire et accessible à tous.

VIE LOCALE

**LE 13
NOVEMBRE
SOIRÉE
D'ACCUEIL
DES NOUVEAUX
BAILLARGUOIS**

La soirée d'accueil des nouveaux arrivants a rassemblé habitants et familles lors d'un moment convivial. Discussions, échanges et présentation des services municipaux ont permis de créer un temps de rencontre et de découverte dans une atmosphère chaleureuse.



COMMÉMORATIONS



**LE 11 NOVEMBRE
COMMÉMORATION DE L'ARMISTICE DU 11 NOVEMBRE 1918**

La commune s'est rassemblée pour commémorer l'Armistice de 1918 et rendre hommage à toutes celles et ceux qui sont tombés pour la France. Un moment de mémoire rappelant l'importance de se souvenir et de faire vivre l'histoire auprès des générations futures.



**LE 5 DÉCEMBRE
COMMÉMORATION DE LA FIN DES COMBATS
DE LA GUERRE D'ALGÉRIE**

La commune de Baillargues s'est rassemblée pour commémorer les soldats tombés lors de la guerre d'Algérie ainsi que des combats au Maroc et en Tunisie. Élus, anciens combattants et habitants ont participé à cette cérémonie dédiée au devoir de mémoire.

- EN IMAGES -

OCTOBRE ROSE



SENSIBILISATION ET MOBILISATION À BAILLARGUES

Les actions pour Octobre Rose 2025 ont débuté le 5 octobre avec la 3^{ème} édition des Ring Games, organisés par l'association La Vie est Belle. Cet événement sportif et convivial a su allier esprit ludique et engagement solidaire, sensibilisant le public tout en apportant un soutien concret aux personnes touchées par le cancer du sein.

Les 11 et 12 octobre, la mobilisation s'est poursuivie avec la représentation de la pièce de théâtre 9h44. Porté par une comédienne remarquable, ce spectacle a retracé le parcours de Gabrielle, une jeune femme confrontée à l'annonce d'un cancer, qui a choisi de transformer cette épreuve en un élan de vie, mêlant humour et émotion. Une mise en scène sensible et lumineuse, offrant au public un moment à la fois touchant, instructif et porteur d'espoir.



Médecins et représentants de la CPTS posent devant le Mammobile.

OCTOBRE ROSE ET BIEN PLUS !

Le vendredi 10 octobre, la Ville de Baillargues a accueilli une grande journée d'information et de dépistage dédiée à la santé et à la prévention, organisée par la CPTS Montpellier Est Bérange et la CPAM de l'Hérault, en partenariat avec la Ligue contre le cancer.

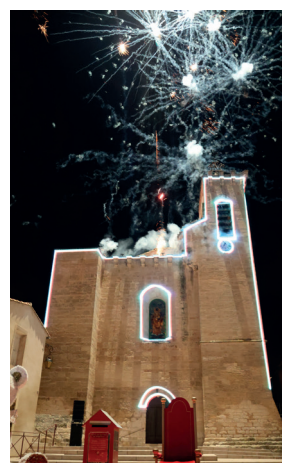
Installé sur le parking du gymnase Roger Bambuck, le Mammobile a permis la réalisation de mammographies gratuites, tandis qu'à l'intérieur du gymnase, de nombreux stands d'information, de prévention et de dépistage ont accueilli le public tout au long de la journée. La présence de nombreux professionnels de santé a permis d'échanger, de conseiller et de sensibiliser à l'importance du dépistage précoce.

Cette journée, placée sous le signe de la prévention et de l'accès aux soins, était consacrée à trois cancers féminins majeurs : le cancer du sein, du col de l'utérus et le cancer colorectal. Elle a également permis d'aborder d'autres thématiques de santé grâce à des entretiens, bilans et consultations portant notamment sur l'audition, le diabète, les dépistages respiratoires et cardiovasculaires, ainsi que les IST.

Très positive, cette mobilisation collective a permis la réalisation de 106 dépistages des cancers féminins (mammographies, frottis et dépistages colorectaux) et 157 entretiens, bilans et consultations, soit 263 rendez-vous dédiés à la santé en une seule journée.

- EN IMAGES -

LES ILLUMINATIONS



LANCEMENT FÉÉRIQUE DE BAILLARGUES LA LUMINEUSE

Le vendredi 28 novembre, Baillargues a lancé son week-end festif Baillargues la Lumineuse, pour le plus grand bonheur des petits comme des grands. La soirée s'est ouverte par la projection d'un conte de Noël sur la façade de l'église, plongeant les familles dans une atmosphère magique et enchantée.

L'arrivée très attendue du Père Noël, accompagné de ses lutins, a ensuite marqué le lancement officiel des illuminations. Les enfants ont eu la joie de pouvoir poser pour des photos avec le Père Noël, ajoutant encore plus de féerie à ce moment. La ville s'est alors parée de mille lumières, illuminant Baillargues pour tout le mois de décembre.

La soirée s'est conclue dans une ambiance chaleureuse et conviviale autour d'un chocolat chaud, offrant à chacun un moment de partage et de douceur pour célébrer l'entrée dans la période des fêtes.



- EN IMAGES -

LE MARCHÉ DE NOËL



MARCHÉ DE NOËL 2025 : UN WEEK-END MAGIQUE AU CENTRE-VILLE

Les 29 et 30 novembre, le coeur de ville s'est transformé en un véritable marché de Noël, offrant aux familles un week-end placé sous le signe de la fête et de la convivialité. Entre stands artisanaux, gourmandises, food trucks, ateliers créatifs pour enfants et balades en calèche gratuites, l'ambiance festive était partout au rendez-vous.

Cette année, le samedi de 12h à 15h, la place Sigala a résonné au son enchanteur de l'orgue de barbarie, apportant une touche musicale traditionnelle. Le soir, dès 18h, les enfants ont vécu un moment magique lors d'une retraite aux flambeaux.

Dans une atmosphère lumineuse et gourmande, le marché de Noël 2025 a permis à chacun de partager de beaux instants de joie en famille ou entre amis, faisant briller Baillargues d'esprit festif et de convivialité.



- EN IMAGES -

LES ENFANTS EN FÊTE



BAILLARGUES CÉLÈBRE NOËL AU RYTHME DE L'ENFANCE

La fin d'année 2025 a été placée sous le signe de la féerie pour les enfants de Baillargues. La grande Bourse aux jouets du GPE, parfaitement intégrée au marché de Noël Baillargues la Lumineuse, a rencontré un franc succès. Les familles ont ainsi pu préparer leurs cadeaux de Noël à petits prix, dans une ambiance conviviale et festive.

Pour sa seconde édition, l'opération Flocons de neige, portée par la municipalité en partenariat avec le Centre communal d'action sociale (CCAS) et le GPE, a permis aux enfants et à leurs proches de repartir avec des jouets et des sapins, afin de célébrer Noël en toute joie.

Le 3 décembre, le spectacle Cabaret bébé sous la neige a émerveillé les tout-petits et leurs parents, clôturant en beauté le cycle parentalité 2025 proposé par le service petite enfance.

Enfin, le 17 décembre, un marché de Noël entièrement dédié au service enfance et jeunesse a offert aux enfants l'occasion de découvrir des créations originales, de partager des rires et de vivre de précieux moments collectifs.



- EN IMAGES -

NOËL À L'EHPAD LOUIS LAGET



UNE RENCONTRE MUSICALE INTERGÉNÉRATIONNELLE À L'EHPAD

Le 10 décembre, l'EHPAD s'est animé des voix joyeuses de la chorale intergénérationnelle. Résidents, aînés du dispositif YAPADAJ et enfants se sont retrouvés autour de chants festifs, tissant des liens précieux et créant une atmosphère à la fois chaleureuse et pleine de complicité.

La musique a ainsi révélé toute sa force : celle de rapprocher les générations et de partager des émotions communes.



MARCHÉ DE NOËL, CRÉATIVITÉ ET PARTAGE - LE 13 DÉCEMBRE

Organisé par l'association des résidents de l'EHPAD Louis Laget, en collaboration avec les enfants du service enfance et jeunesse, le marché a mis en lumière une belle sélection d'objets faits main, réalisés par petits et grands, offrant aux visiteurs des souvenirs uniques à découvrir et à emporter.



- IMAGE À RETENIR -

LA CARTE DE VOEUX 2026

LA CARTE DE VOEUX 2026



UN SOUFFLE POUR 2026

2025 a été une année mouvementée : certains ont brassé de l'air, d'autres ont pris un vent. Et cela se voit dans la carte de vœux 2026 ! Cette année, l'Assemblée Nationale dissoute et ses quatre Premiers ministres ont inspiré un petit clin d'œil politique plein d'humour, avec des starter packs et des rayons débordants.

Et pour bien démarrer 2026, un vent de fraîcheur s'invite avec la carte de vœux, un ventilateur de poche à brancher sur téléphone !



MILLE FORMES MONTPELLIER : INAUGURATION LE 6 FÉVRIER 2026

MILLE FORMES MONTPELLIER SERA UN LIEU DÉDIÉ À L'ÉVEIL ARTISTIQUE ET CULTUREL POUR LES JEUNES ENFANTS, LES FAMILLES ET LES PROFESSIONNELS, AINSI QU'UN ESPACE D'ACCOMPAGNEMENT À LA PARENTALITÉ.

OUVERT À TOUS, INCLUSIF, GRATUIT, ACCESSIBLE EN GROUPES CONSTITUÉS ET EN VISITE LIBRE, CELUI-CI PROPOSERA UNE PROGRAMMATION ARTISTIQUE RÉGULIÈRE ET RENOUVELÉE DANS DIFFÉRENTS CHAMPS ARTISTIQUES. IL OUVRIRA SES PORTES LE 6 FÉVRIER 2026 ET PRENDRA PLACE DANS LA PARTIE SUD DE L'ANCIENNE MÉDIATHÈQUE FEDERICO FELLINI, DANS LE CENTRE COMMERCIAL POLYGONE, QUARTIER ANTIGONE.

ESPACE D'EXPÉRIMENTATION, DE CRÉATION, DE RENCONTRE ET D'ÉCOUTE, CE CENTRE D'INITIATION À L'ART PERMETTRA AUX ENFANTS D'ÊTRE, DÈS LEUR PLUS JEUNE ÂGE, EN CONTACT AVEC DES CRÉATEURS ET ARTISTES, DE S'OUVRIRE À DE MULTIPLES LANGAGES.

EXPÉRIMENTATION SENSORIELLE ET CRÉATIVE

Gratuit et ouvert à tous, mille formes offrira une programmation pluridisciplinaire thématique sans cesse renouvelée : galerie-ateliers, théâtre, danse, chant, danse ou design culinaire ... seront au rendez-vous.

Manière audacieuse de démocratiser la création contemporaine, mille formes créera une communauté autour de l'enfant, de la famille et de l'art. Les parents y trouveront des ressources pour une aventure sensible, joyeuse et formatrice au croisement de l'enfance, de la création contemporaine et de la parentalité.

Pour les artistes, mille formes sera un lieu où imaginer et présenter de nouvelles propositions à destination des plus jeunes et leurs familles. Il aura l'ambition d'être un espace de réflexion et de transmission autour de la médiation artistique à destination des enfants.

Le projet est accompagné par le Centre Pompidou, qui a déjà impulsé la création d'un premier espace à Clermont-Ferrand. Le grand musée parisien de l'art contemporain apportera son expertise dans l'accueil du jeune public, ainsi qu'une réflexion globale sur l'éducation artistique et l'accessibilité de la culture.



LE LIEU COMPREND :

- un **grand hall d'accueil** ;
- **deux espaces « galeries »** des 0-2 ans et des 2-6 ans ;
- une **salle dédiée aux arts vivants** pouvant accueillir des dispositifs sonores immersifs, des spectacles, des séances de mini-cinéma et des temps de pratique (danse, musique, théâtre...) ;
- un **espace livre** ;
- un **café** : espace dédié à la fois aux ateliers d'art culinaire, aux rencontres sur la parentalité, au repos, à l'allaitement... ;
- des **bureaux**, des espaces de stockage et des locaux techniques.

PROGRAMMATION AUTOMNE-HIVER 2025-2026

D'ici à son ouverture le 6 février 2026, mille formes Montpellier propose des rendez-vous hors les murs pour les jeunes enfants et leurs parents.

<https://agenda.montpellier.fr/tag/757/mille-formes>

Mille formes - Centre d'art pour les 0-6 ans
1 Place Paul Bec - 34000 Montpellier

SERVICES ET QUALITÉ DE VIE

LA PROPRETÉ AU QUOTIDIEN

AU CŒUR DU QUOTIDIEN DES HABITANTS, LES SERVICES DE PROXIMITÉ PARTICIPENT ACTIVEMENT À LA QUALITÉ DE VIE À BAILLARGUES. CE DOSSIER PRÉSENTE LES ACTIONS MISES EN PLACE POUR UNE VILLE PROPRE, AGRÉABLE ET RESPECTUEUSE DE SON ENVIRONNEMENT, AINSI QUE LE RELAIS PETITE ENFANCE, UN SERVICE RESSOURCE QUI ACCOMPAGNE À LA FOIS LES FAMILLES ET LES PROFESSIONNELS DE LA GARDE D'ENFANTS DANS LEURS DÉMARCHES ET LEUR QUOTIDIEN.



UNE VILLE PLUS PROPRE, QUARTIER PAR QUARTIER

À l'automne 2025, la mairie a repris en régie directe le nettoyage de la voirie, auparavant assuré par la Métropole de Montpellier. Pour renforcer l'efficacité du service, le service technique a constitué une équipe dédiée à la propreté de la ville et a loué une balayeuse, permettant d'intervenir plus rapidement et plus efficacement dans tous les quartiers, y compris les impasses et rues secondaires, qui étaient parfois oubliées jusqu'alors.

Les agents municipaux assurent désormais le balayage, le ramassage des déchets et des interventions ponctuelles après les événements ou les intempéries. Trois mois après le lancement, les habitants constatent déjà une nette amélioration dans l'entretien des rues, même les plus discrètes.



PROPRETÉ À BAILLARGUES : MODE D'EMPLOI AU QUOTIDIEN

DÉJECTIONS CANINES :

Ramasser les déjections de votre chien est un geste de civisme, simple qui profite à tous.

Pour vous aider à adopter cette habitude :

- Prenez un sacnet gratuit à l'accueil de la mairie, aux horaires d'ouverture.
- Utilisez les distributeurs installés dans plusieurs quartiers.
- Suivez nos actions de sensibilisation pour apprendre les bons réflexes.

Que risque-t-on ?

Amende forfaitaire jusqu'à 135 €



ENCOMBRANTS :

Ne laissez pas vos vieux meubles, cartons ou appareils électroménagers sur la voie publique. La Métropole de Montpellier assure leur enlèvement sur rendez-vous.

Comment faire ?

- Prenez rendez-vous :
Par téléphone pour Baillargues : 04 11 32 03 08 ou via ALLO Déchets : 0 800 88 11 77
- Déposez vos objets la veille ou le jour même dans un emplacement visible et accessible.

DÉPÔTS SAUVAGES

Déposer des sacs, cartons, gravats ou mobilier sur la voie publique nuit à l'environnement et à notre cadre de vie.

Mode d'emploi pratique :

- Utilisez toujours les services officiels pour vos déchets et encombrants.
- Signalez rapidement tout dépôt sauvage ou dégradation à la mairie pour permettre une intervention rapide.
- Pensez aussi à la déchèterie ou au réemploi (dons, recycleries) pour réduire vos déchets et donner une seconde vie à vos objets.

Que risque-t-on ?

Amende forfaitaire : 135 € (jusqu'à 375 € selon les délais)

Cas graves (dépôts massifs ou avec véhicule) : jusqu'à 1 500 €, avec mesures complémentaires possibles

**LA CIVILITÉ,
C'EST L'AFFAIRE DE TOUS...**

AGISSONS ENSEMBLE !

STOP
aux dépôts
SAUVAGES

CONTACTS ET INFORMATIONS UTILES

Allô Déchets & Propreté : 0 800 88 11 77

Ouvert du lundi au vendredi de 8h30 à 12h30 et de 13h30 à 17h

Standard Métropole : 04 67 13 60 00 ouvert du lundi au vendredi de 8h30 à 17h.

Standard encombrants pour Baillargues : 04 11 32 03 08

Sachets de propreté pour chiens : disponibles à l'accueil de la mairie.



RELAIS PETITE ENFANCE DE BAILLARGUES AU PLUS PRÈS DES FAMILLES



LE RPE EST UN SERVICE MUNICIPAL DE PROXIMITÉ DÉDIÉ À L'ACCOMPAGNEMENT DES FAMILLES ET DES PROFESSIONNELS DE LA PETITE ENFANCE. OFFICIELLEMENT OUVERT AU PUBLIC DEPUIS JANVIER 2026, IL SE VEUT UN VÉRITABLE ESPACE D'ÉCOUTE, D'INFORMATION ET DE RENCONTRES.

REPÈRE DE PROXIMITÉ DES FAMILLES

Pour les parents et futurs parents, le RPE est un véritable guichet unique, offrant une information claire et centralisée pour les accompagner dans le choix du mode d'accueil le plus adapté à leur enfant et à leur situation familiale.

Sur rendez-vous, les familles peuvent être accompagnées pour :

- choisir le mode d'accueil le plus adapté à leurs besoins,
- réfléchir à l'organisation familiale et professionnelle,
- mieux comprendre les démarches administratives et les aides financières (CAF),
- être guidées dans l'embauche d'une assistante maternelle : accès à la liste des professionnels, contrat de travail, droits et obligations.

ACCOMPAGNEMENT DES PROFESSIONNELS DE L'ACCUEIL À DOMICILE

Les assistants maternels, gardes à domicile et candidats à l'agrément trouvent au RPE un véritable lieu de soutien et de ressources. Ils y bénéficient d'informations complètes sur les démarches administratives, la profession, les aides disponibles, ainsi que d'un accompagnement personnalisé pour exercer leur activité dans les meilleures conditions.

Des temps de rencontre réguliers — ateliers d'éveil, réunions thématiques et moments d'échanges — leur permettent également de partager leurs expériences, d'enrichir leurs pratiques et de se former dans un cadre convivial et sécurisé, favorisant à la fois le professionnalisme et le lien entre pairs.

Grandir ensemble

Parce que bien grandir commence par être bien entouré, le Relais petite enfance accompagne parents et professionnels pour avancer sereinement dans l'univers de la petite enfance.



UN PILIER DE L'ACTION MUNICIPALE

L'ouverture du RPE sur la commune de Baillargues marque la création d'un service évolutif, pensé pour répondre aux besoins des enfants et des familles. Il complète les actions municipales existantes : crèches, multi-accueil, accueils périscolaires et initiatives de soutien à la parentalité.



UNE NOUVELLE OFFRE INTÉGRÉE AU SERVICE PETITE ENFANCE

Le Relais Petite Enfance est désormais rattaché à la Direction Petite Enfance, dirigée par Claire PLATONE. Placé sous la responsabilité de Julie ROUVIÈRE, récemment arrivée à la mairie, ce dispositif renouvelé permet à la municipalité d'offrir un service plus coordonné, accessible et attentif aux besoins des familles, tout en assurant une continuité et une qualité d'accompagnement pour les enfants comme pour les professionnels de l'accueil à domicile.

DES ATELIERS D'ÉVEIL POUR LES ENFANTS

Chaque semaine, des temps d'animation sont proposés aux enfants pour stimuler leur éveil et encourager leur socialisation. Ces moments ludiques et conviviaux se déroulent dans un environnement sécurisé et parfaitement adapté aux besoins des tout-petits, sous la supervision de leur assistant maternel.

UN RPE EN MOUVEMENT VERS SON FUTUR ESPACE

En 2026, le RPE poursuivra ses ateliers chaque semaine au sein de l'accueil de loisirs à la Maison André Valto. Cette organisation temporaire permet d'assurer la continuité des activités pour les enfants, en attendant que le futur bâtiment accueille le RPE dans un espace spécialement conçu pour ses missions.

Prochainement, un bâtiment sera aménagé pour accueillir le RPE chaque semaine. Ce lieu fonctionnel et adapté aux familles comme aux professionnels s'inscrit dans la continuité des initiatives de la commune pour faciliter l'accès aux services de proximité.



Contact :

Julie ROUVIÈRE

04 67 87 81 89

rpe@ville-baillargues.fr





RESTAURATION SCOLAIRE :

BIEN MANGER À L'ÉCOLE, UN ENGAGEMENT AU SERVICE DES ENFANTS

CHACQUE JOUR, PRÈS DE 600 ENFANTS DES ÉCOLES MATERNELLE ET ÉLÉMENTAIRES DE BAILLARGUES DÉJEUNENT À LA CANTINE SCOLAIRE DE LA COMMUNE. CE DÉJEUNER À PROXIMITÉ DES ÉCOLES N'EST PAS SIMPLEMENT UN SERVICE PRATIQUE, IL REPRÉSENTE UN TEMPS D'ÉDUCATION, DE SANTÉ ET DE SOCIALISATION. LES ÉQUIPES MUNICIPALES, LE SIVOM BÉRANGE CADOULE ET SALAISON ET LE SERVICE ENFANCE ET JEUNESSE TRAVAILLENT ENSEMBLE POUR GARANTIR LA QUALITÉ ET LA SÉCURITÉ DE CHAQUE REPAS.

Syndicat intercommunal qui permet à plusieurs communes, dont Baillargues, de mutualiser des services publics, le SIVOM est en charge de la restauration scolaire, qu'il organise et supervise au quotidien. Les services municipaux collaborent étroitement avec cette structure pour définir les besoins des écoles, les menus et la logistique. Pour la préparation des repas, le SIVOM fait appel à Sud Est Traiteur, qui assure la production et la livraison des repas selon les standards établis. Ainsi, il joue un rôle central de coordination entre la mairie, les écoles et le prestataire culinaire pour garantir des repas de qualité aux enfants.

« OFFRIR CHAQUE JOUR UN REPAS DE QUALITÉ, C'EST DONNER À CHAQUE ENFANT LES MOYENS DE BIEN GRANDIR. » — M. LE MAIRE

Engagée pour une restauration scolaire durable, la commune et acteurs majeurs misent sur des menus équilibrés, des produits bio ou locaux et une gestion responsable des déchets. Face à l'évolution des habitudes alimentaires, ils adaptent leur organisation tout en préservant l'essentiel : une cantine qui n'est pas une garderie, mais un lieu dédié au repas, à l'apprentissage du goût et au bien-être de chaque enfant. Dans ce dossier, découvrez comment ils agissent au quotidien pour offrir une restauration de qualité, adaptée aux besoins d'aujourd'hui et de demain.

COMMENT SONT CONÇUS LES MENUS DE LA CANTINE ?

Tous les menus sont examinés lors de commissions bimestrielles, où chaque commune fait le point sur les plats les plus appréciés et explique les raisons de leur succès. À partir de ces retours, un nouveau menu de quatre semaines est élaboré pour les deux mois suivants, sous la supervision d'un nutritionniste, en respectant un cahier des charges strict et les recommandations officielles.

Scannez ce QR Code pour découvrir les pictogrammes présents sur les menus de la cantine de vos enfants et savoir ce qu'ils signifient.



LA QUALITÉ DES REPAS

Les menus scolaires sont conçus avec plusieurs objectifs : équilibre nutritionnel, diversité des saveurs, qualité des produits et adaptation aux goûts des enfants. Le SIVOM et les prestataires privilégient des produits frais et locaux chaque fois que possible. Les propositions évoluent chaque semaine, mêlant plats traditionnels et alternatives végétariennes – notamment le jeudi – afin d'encourager la découverte de nouvelles saveurs.

Chaque plat est pensé par des professionnels de la diététique pour répondre aux besoins énergétiques et nutritionnels, tout en limitant les excès de sucre, de sel et de matières grasses. Les repas intègrent systématiquement des fruits et légumes de saison, et les sources de protéines sont variées : viande, œufs, légumineuses ou poisson, pour offrir une alimentation complète et équilibrée.



UN ACCOMPAGNEMENT AU QUOTIDIEN

Chaque jour, 56 agents dévoués du service Enfance et Jeunesse mettent tout en œuvre pour assurer la logistique, l'accueil et l'encadrement des enfants pendant le temps du repas. Ils veillent avec attention au respect des rythmes alimentaires, restent à l'écoute des besoins de chaque enfant et contribuent à créer un moment convivial et sécurisant, où le bien-être et l'épanouissement des petits sont au cœur de leur mission.



COMPOSTAGE ET DÉCHETS : UN INDICATEUR PRÉCIEUX

Depuis 2023, les écoles de Baillargues sont équipées de composteurs installés à proximité de la cantine scolaire. Après chaque repas, les restes de fruits, de légumes et autres déchets alimentaires sont triés puis déposés dans ces bacs par les enfants ou les agents municipaux.

Au-delà de la réduction des déchets, cette démarche pédagogique permet aux élèves de comprendre le cycle de la matière organique et la transformation des restes en fertilisant pour le Petit Jardin, tout en les sensibilisant à l'importance de limiter le gaspillage.

Le compostage joue également un rôle d'observatoire : l'augmentation des restes carnés met en évidence l'évolution des habitudes alimentaires et invite la municipalité à adapter le service pour répondre au mieux aux besoins des enfants.

Retrouvez ici le dépliant distribués aux enfants des classes de CP et CE1 lors de la semaine anti-gaspi à l'école.



CHANGEMENTS DES HABITUDES ALIMENTAIRES ET IMPACT ÉCOLOGIQUE

Depuis quelques mois, les équipes sur place, constatent une modification notable des comportements alimentaires des enfants : la consommation de viande baisse. Cette évolution témoigne d'une véritable prise de conscience écologique. Elle s'observe notamment grâce au suivi attentif, par la municipalité, des données liées aux déchets alimentaires.

Ces informations nous permettent de nous adapter en permanence pour maintenir des apports nutritionnels optimaux, sans aucun impact sur la scolarité de tous les enfants. Elles servent aussi à ajuster les quantités pour limiter le gaspillage et à sensibiliser les plus jeunes aux gestes responsables. Chaque changement dans les habitudes alimentaires est ainsi analysé lors de réunions en équipe pour garantir qualité, équilibre et durabilité.

« Nous observons une modification sensible des comportements alimentaires des enfants. Cette baisse de la consommation de viande est un phénomène qui s'inscrit dans les préoccupations écologiques actuelles et elle nécessite d'ajuster nos pratiques. »

Adjoint chargé de l'écologie.

« Les observations faites dans les composteurs sont précieuses. L'augmentation des restes de viande nous permet de mieux ajuster les menus et les quantités, tout en sensibilisant les enfants au gaspillage alimentaire. »

Conseiller municipal en charge du SIVOM.



UN TEMPS POUR MANGER MAIS PAS QUE

À Baillargues, le repas du midi dépasse la simple dimension alimentaire : c'est un véritable temps de vie, structuré et pensé pour accompagner les enfants dans leur autonomie. Ce moment allie nutrition, éducation et sociabilisation, tout en favorisant la découverte de nouveaux aliments et le respect des règles collectives.

Le service Enfance et Jeunesse joue un rôle essentiel dans l'accompagnement des enfants pendant le repas. Ses équipes veillent au bon déroulement des repas, encouragent les gestes autonomes et soutiennent l'apprentissage des règles de vie en groupe, telles que la patience, le respect d'autrui et la politesse, autant de compétences essentielles au quotidien.

Cette présence attentive transforme le temps du repas en un véritable moment d'apprentissage tout en offrant une occasion d'éveiller les enfants à la compréhension de leur alimentation. Ils découvrent l'équilibre nutritionnel, goûtent de nouveaux aliments et appréhendent le lien entre alimentation, santé et environnement. Les échanges pédagogiques autour du tri, du compost et des produits locaux renforcent cette prise de conscience en leur montrant l'origine des aliments et leur impact écologique.

» Notre rôle ne se limite pas à distribuer les repas. Nous veillons à ce que chaque enfant mange dans de bonnes conditions, découvre de nouveaux aliments et se sente bien. Nous ajustons les quantités chaque jour pour éviter le gaspillage et respecter les appétits".

Directeur du service enfance et jeunesse.



DIALOGUE ET PARTICIPATION DES FAMILLES

Les services municipaux restent attentifs aux familles et à leurs besoins, se tenant à leur disposition pour tout échange visant à construire ensemble un projet alimentaire et éducatif partagé pour nos enfants.

Contacts :

Service enfance et jeunesse

04 67 87 41 93

direction.jeunesse@ville-baillargues.fr



LE GROUPEMENT DES PARENTS D'ÉLÈVES :

UN ACTEUR ESSENTIEL DE LA VIE SCOLAIRE

FONDÉ EN 2006, LE GPE RASSEMBLE AUJOURD'HUI PLUS DE 170 FAMILLES À BAILLARGUES. ACTEUR ENGAGÉ DEPUIS SES DÉBUTS DANS LES ÉCOLES MATERNELLE ET ÉLÉMENTAIRE, L'ASSOCIATION A ÉTENDU SON CHAMP D'ACTION AU COLLÈGE EN 2013, RENFORÇANT AINSI SON ACCOMPAGNEMENT AUPRÈS DES PARENTS ET DES ÉTABLISSEMENTS SCOLAIRES.

Depuis la fusion des associations de parents d'élèves GPE et AIPE en septembre 2025, une entité unique œuvre désormais au service des familles de Baillargues. Elle est dirigée par un bureau entièrement bénévole — composé de présidentes, de trésorières et de secrétaires — et s'appuie sur l'engagement de 21 administrateurs.

Au-delà de son rôle représentatif, l'association organise tout au long de l'année de nombreux événements à destination des familles. Parmi eux figurent notamment la fête d'Halloween, la Parade du Carnaval, les ventes solidaires de chocolats, de brioches et de sapins de Noël, ainsi que les Grandes Puces Enfants. Autant de rendez-vous conviviaux qui rythment la vie scolaire et locale.

En parallèle, l'association soutient activement les écoles à travers des projets variés et concrets : venue du Père Noël, goûters de Noël, actions solidaires comme SOS Goûter, ou encore participation à des événements à vocation éducative comme les Parcours du Coeur.



UN APPEL À LA SOLIDARITÉ

Afin de poursuivre et de développer ses projets au service des familles, le GPE lance un appel à la mobilisation. L'association continue de chercher des bénévoles prêts à s'impliquer, des partenariats et un local pour stocker son matériel. Le GPE reste un acteur incontournable renforçant les liens entre parents, enfants et établissements. Rejoignez l'aventure pour soutenir la convivialité et la solidarité dans notre commune !

BUREAU 2025-2026			
			
	Laëticia MAILLARD Présidente	Emilie RUESCAS Vice-Présidente	Margot LAMBERT Vice-Présidente
			
Stéphanie FARRUGIA Trésorière	Clémence BISEUIL LAPLACE Vice-Trésorière	Raphaëlle DEGLISE Secrétaire	Julie PUJET Vice-Secrétaire



contact@gpe-baillargues.fr



Gpe Baillargues

L'association communique principalement via des groupes WhatsApp, des campagnes par mail et les réseaux sociaux (Facebook, Instagram), et joue un rôle clé lors des conseils d'école, conseils de classe et autres instances éducatives.



WEEK-END DES AÎNÉS

PRENDRE LE TEMPS DE SE RETROUVER

LA VILLE DE BAILLARGUES ET SON CENTRE COMMUNAL D'ACTION SOCIALE PRÉPARENT L'ÉDITION 2026 DU WEEK-END DES AÎNÉS, UN ÉVÈNEMENT GASTRONOMIQUE ET CULTUREL PROGRAMMÉE POUR LE DERNIER WEEK-END DE JANVIER 2026.

Organisé par le CCAS de Baillargues, le Week-end des Aînés offre aux seniors de la commune un cadre propice aux rencontres et aux échanges. Au fil des éditions, ce rendez-vous est devenu un temps identifié du calendrier communal, permettant aux participants de se retrouver, de partager des moments communs et de maintenir des relations qui se construisent souvent bien au-delà de l'événement lui-même.

L'édition 2026, programmée du 30 janvier au 1er février, s'articulera autour de deux temps complémentaires. Les représentations théâtrales, prévues les vendredi et samedi à la Salle Claude Plan, proposent une expérience culturelle partagée, tandis que le repas-spectacle du dimanche au Pasino constitue un moment central de convivialité, apprécié pour les échanges qu'il favorise et les retrouvailles qu'il permet.



Pour les personnes qui ne peuvent pas se rendre au repas-spectacle, le CCAS offre au printemps un colis gourmand composé de produits sélectionnés auprès des commerçants de Baillargues. Il ne remplace pas le repas-spectacle, mais constitue une petite attention destinée à prolonger l'esprit du Week-end des Aînés auprès de ceux qui n'ont pas la possibilité d'y participer.

Infos pratiques : Le Week-end des Aînés se déroule sur inscription auprès du CCAS de Baillargues. La période d'inscriptions ouvre chaque année à l'automne.

Recensement de la population 2026



RECENSEMENT 2026

VOTRE PARTICIPATION, NOTRE AVENIR

Du 15 JANVIER AU 14 FÉVRIER 2026, CHAQUE HABITANT EST INVITÉ À PARTICIPER AU RECENSEMENT. Vos réponses PERMETTENT À LA COMMUNE DE MIEUX CONNAÎTRE SA POPULATION, D'ADAPTER SES SERVICES, SES INFRASTRUCTURES, SES ÉQUIPEMENTS ET DE PRÉPARER L'AVENIR DE TOUS.

COMPRENDRE LE RECENSEMENT

Le recensement est une démarche organisée par l'INSEE en partenariat avec la commune. Grâce à lui, la Ville peut anticiper les besoins de demain : infrastructures, transports, équipements publics, développement économique. Chaque habitant y contribue !

POURQUOI SE FAIRE RECENSER ?

Le recensement permet de déterminer la population officielle de la commune. De ces chiffres découlent :

- le montant de la dotation financière de l'État allouée à la commune,
- les décisions d'implantation d'équipements collectifs (écoles, maisons de retraite, transports, et autres),
- les besoins en logement, développement économique et services publics.

Chaque réponse compte, car elle permet d'ajuster les politiques publiques au plus près de la réalité du terrain.



COMMENT SE DÉROULE UN RECENSEMENT ?

Entre le 15 janvier et le 14 février 2026, un agent recenseur, recruté par la mairie et muni d'une carte officielle, se présentera à votre domicile.

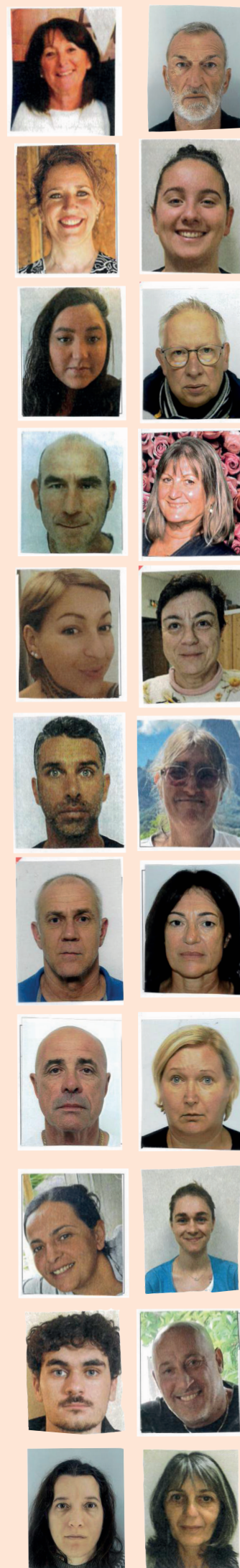
Vous pouvez le reconnaître grâce à sa carte tricolore sur laquelle figurent ses noms, prénoms, photo, tampon et signature de M. le Maire.

Vous aurez alors deux options pour remplir le questionnaire.





NOS AGENTS RECENSEURS :



UN RECENSEMENT, DEUX MANIÈRES D'Y RÉPONDRE

RÉPONDRE EN LIGNE : SIMPLE, RAPIDE ET ÉCOLOGIQUE

- Rendez-vous sur le-recensement-et-moi.fr, le site dédié au recensement, où vous pourrez compléter votre questionnaire en ligne en quelques minutes à l'aide des identifiants indiqués sur la notice que vous a remise l'agent recenseur.



RÉPONDRE EN EN VERSION PAPIER



SÉCURITÉ ET CONFIDENTIALITÉ

Toutes vos informations sont anonymes et strictement confidentielles. Elles sont utilisées uniquement par l'INSEE à des fins statistiques nationales et aucun autre organisme public ou privé n'y a accès. Vous pouvez donc répondre en toute sécurité.

En participant au recensement, vous contribuez activement à la vie de votre commune et à la construction de son avenir.

Votre réponse est indispensable, elle est également obligatoire, mais surtout, elle est utile à tous.

Si vous ne pouvez pas répondre en ligne, l'agent recenseur vous remettra les questionnaires. Vous pourrez ensuite convenir d'un rendez-vous pour qu'il vienne les récupérer, ou les déposer directement en mairie.

Du lundi au samedi :
8h30-12h
13h30-19h

Pour plus d'informations

Pour toute question, vous pouvez contacter la service recensement de la mairie au 04 67 87 81 82 ou consulter le site www.le-recensement-et-moi.fr

DÈS JANVIER 2026
CCAS

PERMANENCE MUTUELLE COMMUNALE

Les permanences d'information sur la mutuelle communale de Montpellier se poursuivent en 2026. Elles auront lieu le lundi 19 janvier, puis le second lundi de chaque mois, offrant à chacun la possibilité de faire le point sur sa complémentaire santé et d'accéder à une solution plus solidaire et avantageuse.



Sur rendez-vous uniquement
04 66 89 50 05
montpellier@mtuelle-familiale.fr

JANVIER/FÉVRIER

LES 30, 31 JANVIER ET 1^{ER} FÉVRIER 2026
Salle Jean Jaurès

EXPOSITION DE SCULPTURES PHILIPPE LONZI - REFLETS D'OMBRES

Du 30 janvier au 1^{er} février, la salle Jean Jaurès accueille les sculptures de Philippe Lonzi, artiste contemporain du Gard. Spécialiste de l'acier et de la lumière, il façonne le métal pour créer des œuvres épurées où se mêlent force, mouvement et poésie. L'exposition permet de découvrir une sélection emblématique de son univers artistique.



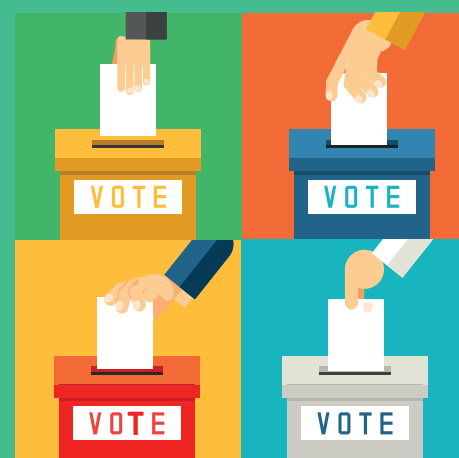
Dès 19h00
Entrée libre



LES MUNICIPALES 2026

Les prochaines élections municipales auront lieu **les dimanches 15 et 22 mars 2026**. Tous les habitants inscrits sur les listes électorales pourront voter pour élire les conseillers municipaux de la commune.

Pensez à vérifier votre situation et à vous inscrire avant le 6 février 2026, auprès de la mairie ou sur le site officiel du ministère de l'Intérieur. C'est simple et rapide, et cela vous permet de participer à la vie de votre commune.



MARS

LE 29 MARS 2026

Rue du Contrôle

MANIFESTATION

DES RACINES ET DEUX AILES

Le dimanche 29 mars 2026, plongez dans l'univers rural de Baillargues à l'occasion de la 4^e édition de *Des Racines et Deux Ailes*. Au programme : labour à la force des chevaux, débardage avec des bœufs, mini ferme, promenade en calèche, découverte des métiers d'autrefois marché fermier et animations diverses. Et parce que cela vous a plu en 2025, La Belle Roue revient pour le plus grand plaisir des petits et des grands !



De 9h à 17h
Entrée libre - Restauration sur place



DEPUIS JUIN 2025
CCAS

PERMANENCE DE LA PLATEFORME DE RÉPIT DES AIDANTS "CIEL BLEU"

Proches aidants, la plateforme Ciel Bleu vous propose une permanence mensuelle dédiée. Chaque premier lundi après-midi du mois, venez profiter d'un temps d'écoute, de conseils et d'information, dans un espace ressource convivial, favorisant les échanges et le lien social (loisirs, sorties culturelles...).



Le 1^{er} lundi après-midi du mois
Sur rendez-vous au 04 99 74 53 13

CUISINE DE SAISON

PAR LE RESTAURANT DEL SOGNO

Envie d'un plat qui réchauffe le cœur autant que les papilles ? Le chef du restaurant Del Sogno vous dévoile l'un de ses secrets : un velouté onctueux de champignons, accompagné de délicates ravioles du Dauphiné. Une recette simple, parfumée, et terriblement irrésistible parfaite pour un dîner cosy à partager.

VELOUTÉ DE CHAMPIGNONS ET RAVIOLES DU DAUPHINÉ



ÉTAPES DE PRÉPARATION :

Préparation du velouté

- Commencez par nettoyer vos champignons et coupez-les en morceaux.
- Dans une casserole, faites fondre le beurre avec l'huile d'olive : la magie commence là.
- Ajoutez l'échalote finement émincée et l'ail, laissez revenir deux minutes pour libérer leurs arômes.
- Déposez ensuite les champignons, salez légèrement et laissez-les fondre doucement pendant 5 à 7 minutes.
- Versez le bouillon, faites frémir puis mijoter 10 minutes.
- Mixez le tout jusqu'à obtenir un velouté lisse et généreux, puis ajoutez la crème.
- Goûtez, ajustez l'assaisonnement... et profitez de ces parfums qui annoncent un vrai moment de plaisir.

INGRÉDIENTS POUR 6/8 GOURMANDS

- 2 plaques de ravioles du Dauphiné
- 300 g de champignons de Paris ou d'un mélange forestier
- 1 échalote
- 1 gousse d'ail
- 50 g de beurre
- 1 c. à soupe d'huile d'olive
- 15 cl de crème liquide
- 40 cl de bouillon de volaille ou de légumes
- Sel, poivre
- Quelques brins de persil ou de ciboulette.

Cuisson des ravioles

- Faites chauffer une grande casserole d'eau salée jusqu'au frémissement.
- Plongez-y délicatement les plaques de ravioles entières pendant une minute seulement : elles doivent rester fondantes.
- Égouttez-les avec soin pour ne pas les abîmer.



Dressage

- Dans des bols ou des assiettes creuses, versez le velouté bien chaud.
- Déposez délicatement les ravioles au centre, comme un petit trésor gourmand.
- Ajoutez un trait de crème, quelques herbes fraîches ciselées et un tour de moulin à poivre.
- Pour une touche de magie, suivez le conseil du chef : parmesan en copeaux ou huile de truffe et votre plat devient digne d'un restaurant.

INFORMATIONS UTILES



- ACCUEIL MAIRIE..... 04 67 87 81 81
- POLICE MUNICIPALE..... 04 67 87 81 80
- POMPIERS..... 18
- SAMU..... 15
- POUR CONTACTER LE SERVICE ENFANCE ET JEUNESSE..... 04 67 87 41 93/95
- POUR PRENDRE RDV AUPRÈS DU SERVICE PETITE ENFANCE..... 06 72 88 68 08
- POUR PRENDRE RDV AUPRÈS DU SERVICE URBANISME..... 04 67 87 48 55
- POUR CONTACTER LE CENTRE COMMUNAL D'ACTION SOCIALE 04 67 87 81 76
- POUR CONTACTER LE SERVICE TECHNIQUE 04 67 87 41 98
- POUR CONTACTER LA MÉDIATHÈQUE..... 04 67 87 48 50
- RECENSEMENT MILITAIRE... 04 67 87 81 97/98

Le recensement est obligatoire dès 16 ans : il est indispensable pour passer le bac ou le permis de conduire par exemple.

Plus d'infos
en scannant ce QR code



CARNET ROSE

MAINONI **Valentina** née le 11 août 2025
MANDAL **Emré** né le 07 septembre 2025
FORTÉA-SANZ **Lise** née le 06 septembre 2025
AGUD **Eliott** né le 1^{er} octobre 2025
THEUIL **Roman** né le 3 octobre 2025
BERTRAND PROU **Madeline** née le 10 octobre 2025
GILGEMANN **Nerio** né le 12 octobre 2025
ISSARTEL **Albane** née le 14 octobre 2025
MATEO ROCA **Francisco** né le 28 octobre 2025
DENIZOT **Marceau** né le 29 octobre 2025
PRAT **Clémentine** née le 31 octobre 2025
DOUBATKOFF BOUGET né le 3 novembre 2025
NAÏT HAMOUD **Massinissa** né le 4 novembre 2025

Données diffusées avec l'autorisation de publication
par les familles, à la ville de Baillargues.



2026

MEILLEURS
VOEUX !

Bai//argues

La ville
aux deux
ailes